

ШИФР \_\_\_\_\_

ВАРИАНТ \_\_\_\_\_

КОНТРОЛЬНАЯ РАБОТА

ПО ДИСЦИПЛИНЕ  
**РЕШЕНИЕ ПРОФЕССИОНАЛЬНЫХ ЗАДАЧ ПО ПРОФИЛЮ  
ПОДГОТОВКИ**

ФАКУЛЬТЕТ ФИЛОЛОГИИ, ИСТОРИИ И ОБЩЕСТВОЗНАНИЯ

Ф.И.О. СТУДЕНТА \_\_\_\_\_

КУРС 4    ГРУППА **22-ЭО-3ФО**

ДАТА ПОВЕРКИ

ОЦЕНКА

\_\_\_\_\_

\_\_\_\_\_

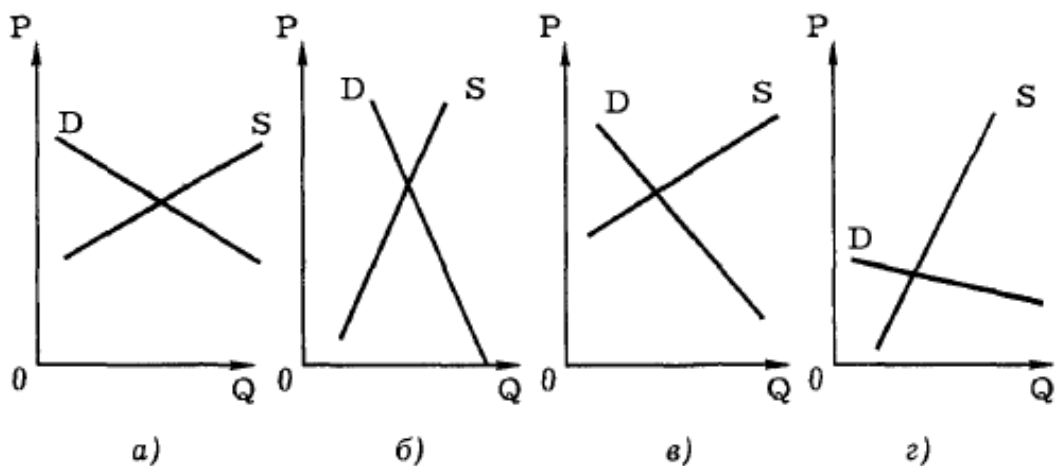
ПРЕПОДАВАТЕЛЬ

канд. экон. наук, доцент

**Махова А.В.**

\_\_\_\_\_  
Роспись преподавателя

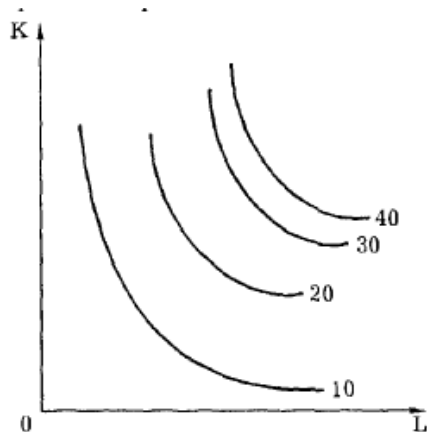




5. Следующий товар является малоценным:

- а) шампанское;
- б) бумажные салфетки;
- в) прошлогодние газеты;
- г) путешествие в Альпы.

6. На графике изображена экономия от масштаба:



- а) возрастающая;
- б) постоянная;
- в) убывающая;
- г) график не позволяет сделать определенных выводов относительно экономии от масштаба.

7. Источником экономической прибыли, может быть:

- а) прогрессивная технология;
- б) вознаграждение за предпринимательский талант;
- в) верны а) и б);
- г) все перечисленные ответы неправильны.

8. Что из нижеперечисленного не является условием совершенной конкуренции:

- а) свобода входа на рынок;
- б) свобода выхода с рынка;
- в) диверсификация производства;
- г) большое число продавцов и покупателей?

9. Если производство в отрасли распределено между несколькими фирмами, контролирующими рынок, то такая структура рынка называется:

- а) совершенной конкуренцией;
- б) монополистической конкуренцией;
- в) олигополией;
- г) монополией.

10. На каком рынке труда равновесный объем занятости ниже, чем на конкурентном рынке труда:

- а) на рынке труда, где действует монополия;
- б) на рынке труда, где профсоюз монополизировал предложение труда;
- в) на рынке труда с двусторонней монополией;
- г) верны все перечисленные ответы?

**Решите задачи:**

**Задача 1**

Спрос и предложение на обеды в студенческой столовой описываются уравнениями:

$$Q = 2400 - 100P,$$

$$Q = 1000 + 250P,$$

где  $Q$  — количество обедов в день;

$P$  — цена обеда (в долларах).

а) Вычислите равновесную цену и количество проданных обедов по такой цене.

б) Заботясь о студентах, администрация установила цену в 3 доллара за обед.

Охарактеризуйте последствия такого решения.

***Решение***

## Задача 2

Спрос и предложение некоторого товара описываются уравнениями:

$$Q_D = 600 - 100P,$$

$$Q_S = 150 + 50P.$$

- а) Найдите параметры равновесия на рынке данного товара.  
б) Государство установило налог с продажи на единицу данного товара в размере 1,5 денежной единицы. Найдите, сколько потеряют при этом покупатели, а сколько — продавцы данного товара.

*Решение*

### **Задача 3**

Производственная функция задана формулой  $Q = (KL)/2$ . Цена единицы труда составляет 10 долл., цена единицы капитала — 5 долл. Какова оптимальная комбинация ресурсов для производства товаров, в количестве 10 единиц? Как изменятся минимальные издержки производства того же количества товаров, если цена единицы труда повысится до 20 долл.? Решить эту задачу геометрически и алгебраически.

### ***Решение***

#### Задача 4

Стоимость основных средств, млн. руб., в соответствии с классификацией по вещественно-натуральному составу на 1 января составляла:

Группы основных средств	Стоимость на начало года, млн. руб.
Здания	30
Сооружения	8
Машины и оборудование	48
Средства транспортные	6
Инвентарь производственный и хозяйственный	5
Прочие основные средства	3
<b>Итого</b>	<b>100</b>

В феврале текущего года было сдано в эксплуатацию здание цеха стоимостью 5 млн руб.; в мае закуплено оборудование общей стоимостью 10 млн. руб.; в сентябре списано морально и физически устаревшее оборудование на сумму 3 млн. руб.

Определите структуру основных средств на начало и на конец года, долю активной и пассивной частей на начало и конец года, значения коэффициентов выбытия и обновления основных средств.

#### Решение

### **Задача 5**

Коммерческий банк приобрел и передал фирме в финансовую аренду (лизинг) оборудование и технологию для производства водоземulsionных композиций на акриловой основе. Стоимость оборудования, переданного в лизинг – 1520 тыс. руб., остаточная (выкупная) стоимость объекта лизинга – 10%, срок лизинга – 12 месяцев. Ставка НДС – 20%, процентная ставка по кредиту – 55 % годовых (12 месяцев). Расчетный период – 30 число каждого месяца.

Требуется рассчитать общую сумму ежемесячного лизингового платежа с учетом НДС и составить график лизинговых платежей фирмы за период аренды (по месяцам).

### **Решение**



### **Задача 6**

Как изменится объем производства, если численность персонала возросла на 3 человека, а производительность труда работников увеличилась на 2 тыс. руб. на человека.

Исходные данные:

- численность персонала – 109 человек;
- производительность труда – 15 тыс. руб./чел.

### **Решение**

### **Задача 7**

Полная коммерческая себестоимость изделия составляет 58 руб., прибыль, предусмотренная в оптовой цене – 24 руб., транспортные расходы в цене товара составляют 0,39 руб., налог на добавленную стоимость – 20%, торговая надбавка – 30%.

Определить цену реализации изделия.

### **Решение**

### Задача 8

**Расчет концентрации фирм на рынке.** Ранговый индекс концентрации (индекс Холла—Тайдмана, индекс Розенблюта) рассчитывается на основе сопоставления рангов фирм на рынке следующим образом:

$$HT = \frac{1}{2 \sum R_i q_i - 1},$$

где  $R_i$  - ранг фирмы на рынке (по убывающей, самая крупная фирма имеет ранг  $q_i$  - доля фирмы).

Индекс  $HT$  изменяется в пределах от  $1/n$  до 1, где  $n$  — число фирм-конкурентов. Чем меньше показатель, тем меньше концентрация на рынке.

### Решение